

**3. Do kogo skierowana jest oferta jednostki (kategorie i ilość klientów):**

Oferta jednostki skierowana jest do dorosłych osób niepełnosprawnych intelektualnie w stopniu lekkim i umiarkowanym. Dom ma charakter jednostki typu dziennego.

Liczba osób objętych opieką w 2005 r. – 22; liczba miejsc – 20.

**Dom Pomocy Społecznej w Przasnyszu**

06-300 Przasnysz, ul. Ruda 1.

**1. PODMIOT PROWADZĄCY:**

Powiat Przasnyski.

**2. CO OFERUJE (ZAKRES USŁUG):**

Dom świadczy usługi bytowe, opiekuńcze, wspomagające, edukacje, zdrowotne na poziomie obowiązujących standardów.

**3. DO KOGO SKIEROWANA JEST OFERTA JEDNOSTKI (KATEGORIE I LICZBA KLIENTÓW):**

W 2005 roku opieką zostało objętych 201 dorosłych osób niepełnosprawnych intelektualnie.

**Dom Pomocy Społecznej w Świerczewie**

06-300 Przasnysz, Świerczewo 9.

**1. Podmiot prowadzący:**

Zgromadzenie Sióstr im. Św. Wincentego a'Paulo w Przasnyszu.

**2. Co oferuje (zakres usług):**

Jednostka oferuje usługi bytowe, opiekuńcze, wspomagające, edukacje, zdrowotne na poziomie obowiązujących standardów.

**3. Do kogo skierowana jest oferta jednostki (kategorie i ilość klientów):**

Oferta jednostki skierowana jest do osób przewlekle somatycznie chorych.

Liczba osób objętych opieką w 2005 r. – 101; liczba miejsc 125.

**Specjalny Ośrodek Szkolno-Wychowawczy w Przasnyszu**

06-300 Przasnysz.

**1. PODMIOT PROWADZĄCY:**

Powiat Przasnyski.

**2. CO OFERUJE (ZAKRES USŁUG):**

- nauka w specjalnych szkołach: Szkole Podstawowej, Gimnazjum, Zasadniczej Szkole Zawodowej, Szkole Przesposabiającej do Pracy.
- miejsca noclegowe w okresie trwania nauki (internat).

**3. DO KOGO SKIEROWANA JEST OFERTA JEDNOSTKI (KATEGORIE I LICZBA KLIENTÓW):**

Uczniowie z orzeczeniem Poradni Psychologiczno-Pedagogicznej o potrzebie kształcenia specjalnego.

**Warsztaty Terapii Zajęciowej**

06 -300 Przasnysz, ul Ruda 1.

**1. PODMIOT PROWADZĄCY:**

Dom Pomocy Społecznej w Przasnyszu.

**2. CO OFERUJE (ZAKRES USŁUG)**

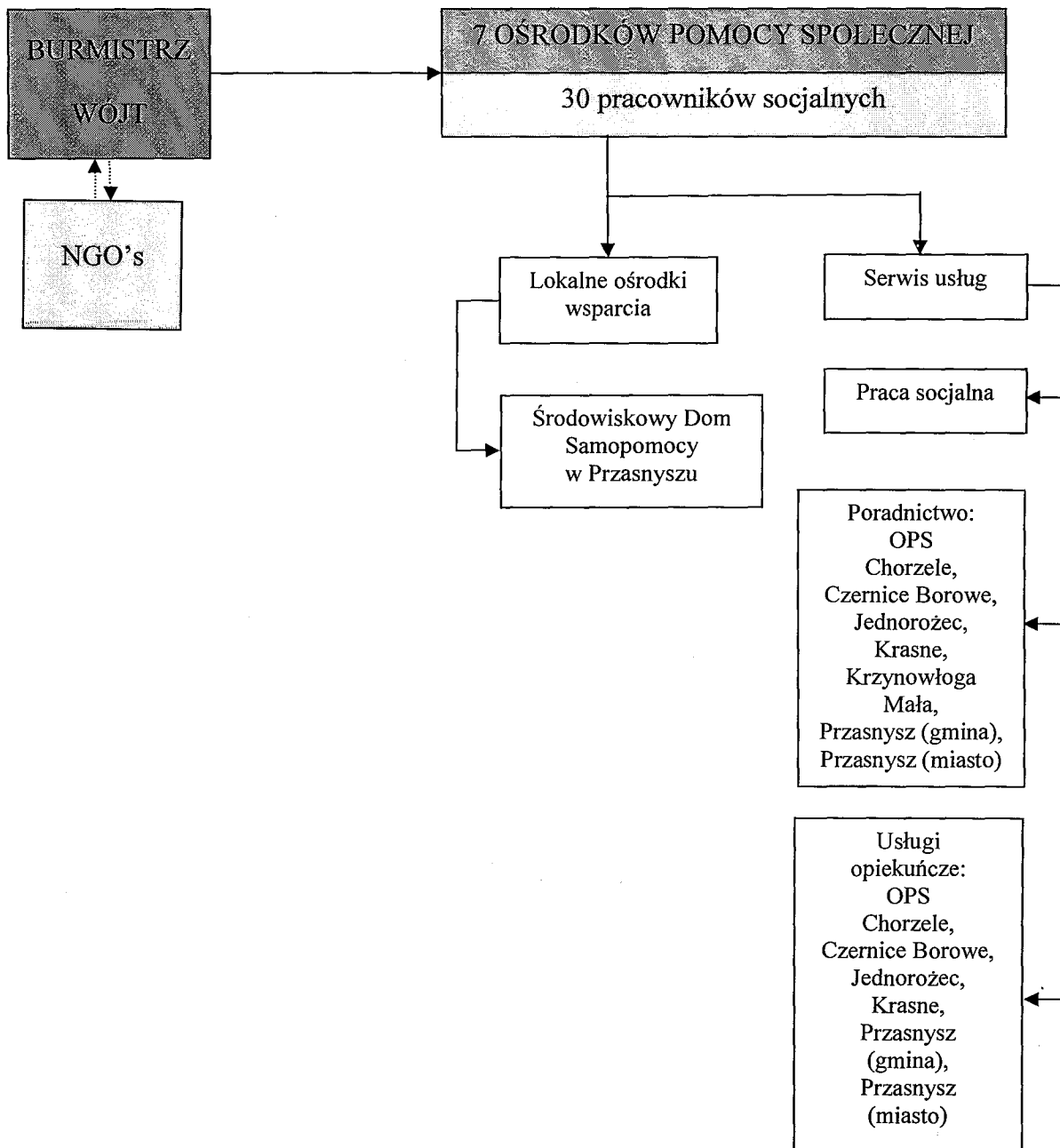
W ramach jednostki funkcjonują:

- pracownia tkacka,
- pracownia plastyczna,
- pracownia ceramiczna,
- pracownia gospodarstwa domowego.

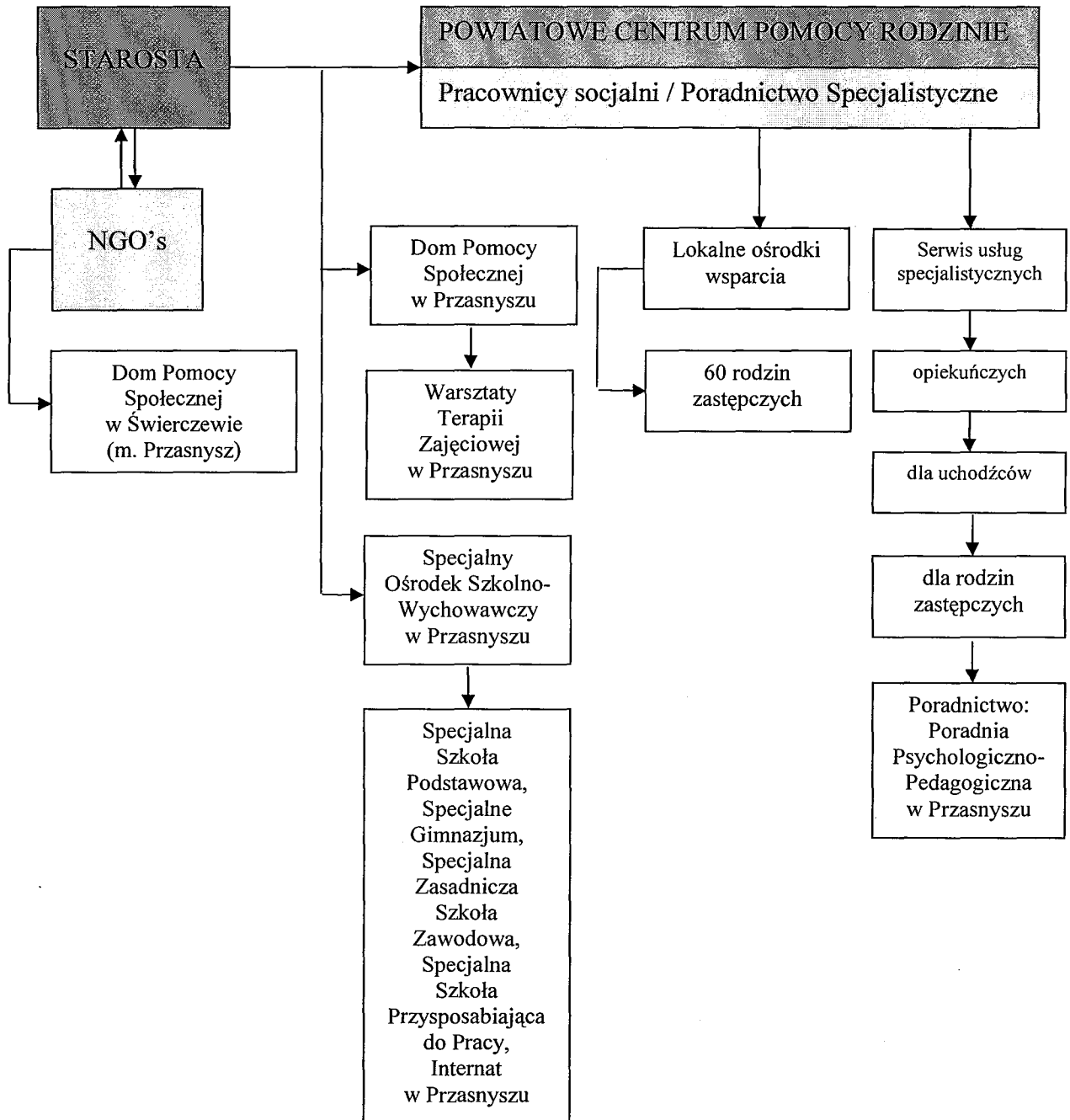
**3. DO KOGO SKIEROWANA JEST OFERTA JEDNOSTKI (KATEGORIE I LICZBA KLIENTÓW):**

W 2005 roku opieką objęto 20 osób z określonym stopniem i rodzajem niepełnosprawności, łącznie z wynikającym z orzeczenia o stopniu niepełnosprawności wskazaniem do rehabilitacji w formie zajęciowej.

## ORGANIZACJA POMOCY SPOŁECZNEJ W GMINACH



## ORGANIZACJA POMOCY SPOŁECZNEJ W POWIECIE PRZASNYSKIM



## 2.9.2. ORGANIZACJE POZARZĄDOWE

W powiecie przasnyskim działalność prowadzi 11 organizacji pozarządowych mających osobowość prawną. Samorząd powiatu współpracuje z lokalnymi organizacjami sektora pozarządowego. Współpraca z organizacjami pozarządowym odbywa się w formie doradztwa i konsultacji.

Wykaz organizacji pozarządowych z terenu powiatu przedstawiamy w formie tabelarycznej z podaniem charakterystyki działania.

### WYKAZ ORGANIZACJI POZARZĄDOWYCH W POWIECIE PRZASNYSKIM (mających osobowość prawną)

Lp.	Nazwa stowarzyszenia	Adres siedziby	Zakres działalności
1	Polski Czerwony Krzyż, Oddział w Przasnyszu	ul. Rynek 13, 06-300 Przasnysz	Bezdomność, ubóstwo, niepełnosprawność
2	Polski Komitet Pomocy Społecznej, Zarząd Rejonowy	ul. Św. St. Kostki 5 06-300 Przasnysz	Ubóstwo
3	Polski Związek Emerytów, Rencistów i Inwalidów, Zarząd Oddziału	ul. Św. Wojciecha 3, 06-300 Przasnysz	Wspomaganie rodzin
4	Polski Związek Niewidomych, Koło Terenowe	ul. Św. Wojciecha 3, 06-300 Przasnysz	Niepełnosprawność
5	Zgromadzenie Sióstr im. Św. Wincentego a Paulo	ul. Świerczewo 9, 06-300 Przasnysz	Wspomaganie rodzin
6	Związek Inwalidów Wojennych RP, Zarząd Oddziału	ul. św. Wojciecha 3, 06-300 Przasnysz	Wspomaganie inwalidów wojennych
7	Związek Kombatanów RP i Byłych Więźniów Politycznych	ul. Rynek 1, 06-300 Przasnysz	Pomoc kombatanom
8	Stowarzyszenie na Rzecz Osób Niepełnosprawnych „Pomocna Dłoń”	ul. Bukowa 3/9, 06-300 Przasnysz	Wspomaganie osób niepełnosprawnych.
9	Markot – Mazowieckie Centrum Pomocy Bliźniemu	Turowo, 06-415 Czernice Borowe	Bezdomność, ubóstwo, niepełnosprawność
10	Polskie Stowarzyszenie Diabetyków, Zarząd Powiatowy, Koło w Przasnyszu	ul. B. Joselewicza 6, 06-300 Przasnysz	Niepełnosprawność

## 2.10. PODSUMOWANIE CZĘŚCI DIAGNOSTYCZNEJ

Zespół dokonujący diagnozy problemów społecznych na terenie powiatu przasnyskiego korzystał z szeregu możliwości, jakie stwarza funkcjonowanie jednostek organizacyjnych samorządu terytorialnego, jednostek pozarządowych oraz instytucji współdziałających w szeroko rozumianym obszarze polityki społecznej. Nie poprzestając na analizie źródeł zastanych, którymi dysponują Powiatowe Centrum Pomocy Rodzinie, Ośrodki Pomocy Społecznej, Powiatowy Urząd Pracy i inne, korzystano z bardzo wskazanych przy sporządzaniu analiz diagnostycznych źródeł wywołanych, tj. badań ankietowych i analizy SWOT.

Sumując uzyskane informacje i nakładając wyniki diagnozy na zakres możliwości kompetencyjnych samorządu, możemy wskazać najważniejsze obszary problemowe, których rozwiązanie powinno stać się przedmiotem działań samorządu lokalnego, a jest treścią części programowej niniejszego dokumentu.

Zachodzące procesy demograficzne w istotny sposób oddziałują na sytuację społeczno-ekonomiczną ludności. Prognozy demograficzne zapowiadają umacnianie się pewnych trendów, co powoduje konieczność zaplanowania działań mających na celu dostosowanie polityki społecznej do skutków tych zmian oraz stymulowanie zjawisk sprzyjających niwelacji niekorzystnych trendów. Do zjawisk, które w największym stopniu wpływają na sytuację społeczno-ekonomiczną, należą spadek dzietności kobiet oraz wzrost przeciętnej długości życia. Jednoczesne nałożenie się na siebie tych dwóch zjawisk powoduje, że struktura społeczna w najbliższych latach będzie kształtować się odmiennie niż dotychczas. Według *Prognozy demograficznej na lata 2003-2030* Głównego Urzędu Statystycznego, w poszczególnych grupach wiekowych, będzie się ona przedstawiała następująco:

- osoby w wieku przedprodukcyjnym (0-17 lat) – do 2013 roku liczba dzieci i młodzieży będzie nadal maleć. Sytuacja ta może stać się szansą dla systemu edukacji, gdyż łatwiej będzie podołać obowiązkowi kształcenia i opieki nad dziećmi przy mniejszej populacji. Istniejąca infrastruktura i baza dydaktyczna może posłużyć do rozwoju bogatszej oferty edukacyjnej zarówno dla dzieci, które wymagają dodatkowej pomocy w nauce lub chcą rozwijać umiejętności, jak również dla dorosłych, którzy stoją obecnie przed koniecznością udoskonalania swoich umiejętności poprzez kształcenie ustawiczne i szkolenia.
- osoby w wieku produkcyjnym (kobiety w wieku 18-59 lat i mężczyźni w wieku 18-65 lat) – charakterystyczne są tutaj dwa zjawiska. Po pierwsze, ma miejsce gwałtowny wzrost liczby młodzieży (19-24 lat), która mimo dobrego wykształcenia ma trudności ze znalezieniem zatrudnienia w sytuacji wysokiego bezrobocia w ogóle. Po drugie, w grupie osób w wieku

aktywności zawodowej nastąpił wzrost udziału osób w wieku niemobilnym (powyżej 44 roku życia). W najbliższych latach stopniowo grupa ta będzie kończyć swoją aktywność zawodową i zasili grono osób w wieku poprodukcyjnym.

- osoby w wieku poprodukcyjnym (mężczyźni powyżej 65 lat i kobiety powyżej 60 lat) – liczba osób w wieku poprodukcyjnym będzie przyrastać już w latach 2007-2013, zwiększając silną już obecnie presję na system zabezpieczenia społecznego. Ponadto jednym z obszarów zainteresowań polityki społecznej powinno stać się wspieranie aktywnej starości, tak aby coraz dłuższy czas jakim dysponują współcześni i przyszli seniorzy mógł być efektywnie i satysfakcjonująco wykorzystany.

Wzrost udziału osób starszych w ogóle populacji z pewnością przyczyni się do zwiększenia liczby osób niepełnosprawnych. Starsze grupy wiekowe są bowiem bardziej narażone na ryzyko niepełnosprawności – obecnie prawie 60% niepełnosprawnych jest wśród osób po 55 roku życia. Jako jedną z przyczyn tak gwałtownego wzrostu liczebności tej grupy wskazuje się trudną sytuację na rynku pracy oraz jeszcze do niedawna funkcjonujące łagodne przepisy umożliwiające wycofywanie się z rynku pracy osób w wieku aktywności zawodowej. Nie ulega wątpliwości, że w związku z zakresem kompetencji samorządu powiatowego należy zaprogramować działania, które z jednej strony będą łagodziły skutki niepełnosprawności, np. poprzez systematyczne łamanie barier architektonicznych, a z drugiej ułatwiały poprzez rehabilitację powrót, przynajmniej części osób niepełnosprawnych, na rynek pracy. Dla seniorów konieczne będzie zapewnienie odpowiedniej opieki całodobowej, w pierwszym rzędzie mającej charakter rodzinny a dalej instytucjonalnej.

## **Rodzina**

Analizując sytuację rodzin zamieszkujących powiat przasnyski należy zwrócić uwagę na trudności na rynku pracy i problemy finansowe, które w istotny sposób utrudniają im funkcjonowanie. Tymczasem trwałość więzów rodzinnych może przyczynić się do amortyzacji wielu bolączek i to nie tylko poprzez pomoc finansową czy też rzeczową. W polskim systemie niedostatecznego zabezpieczenia społecznego, rodzina stanowi jedno z najskuteczniejszych ogniw sieci bezpieczeństwa socjalnego. Dzięki oparciu w rodzinie realne jest funkcjonowanie w pewnym systemie wartości i zachowanie godności. Na podstawie obiektywnych danych można wnioskować o sytuacji współczesnych rodzin i o skutkach doświadczanych przez nie trudności. W okresie transformacji wiele nowych doświadczeń przypadło w udziale polskim rodzinom i wielokrotnie wpłynęły one znacznie na pogorszenie bądź poprawę jakości ich życia. Wśród tendencji negatywnych należy przede wszystkim wymienić:

- Brak bezpieczeństwa ekonomicznego. Trudna sytuacja na rynku pracy, niski poziom zarobków, niemożność nabycia i utrzymania mieszkania, wysokie koszty edukacji dzieci.
- Wzrost liczby zachowań patologicznych i niepożądanych społecznie. Zjawiska takie jak przemoc fizyczna w rodzinie, moralne znęcanie się nad członkami rodziny, nadużywanie alkoholu mogą być przyczyną jak również skutkiem innych czynników. Prowadzą one do osłabienia więzi rodzinnych, a nawet do rozpadu małżeństw (przemoc jest wskazywana jako jedna z bardzo istotnych przesłanek do podjęcia przez kobiety decyzji o rozwodzie).
- Brak dostatecznej infrastruktury zapewniającej zaspokojenie przez osoby młode ich potrzeb kulturalnych i sportowych, w szczególności w odniesieniu do młodzieży nastoletniej.
- Niedostateczny poziom rozwoju instrumentów edukacji nieformalnej, uzupełniającej tradycyjny system szkolenia, oraz zapewniającej osobom młodym twórcze spędzanie czasu wolnego.

W działaniach samorządu szczególne znaczenie powinny mieć inicjatywy zabezpieczające sytuację dziecka, które musiało opuścić rodzinę. Należy stawiać na opiekę rodzinną (rodziny zastępcze, rodzinne domy dziecka), a dopiero, gdy ta będzie niewystarczająca na instytucjonalną (domy dziecka). Nie można zapominać o aktywizowaniu do właściwej działalności struktur gminnych, tak by odebranie dziecka rodzinie było zdecydowanie ostatecznością.

## **Ubóstwo**

Od 1996 roku można zaobserwować stały trend ubożenia pewnych części populacji. Mimo ogólnego wzrostu poziomu dochodów i wydatków, corocznie coraz większy odsetek ludności znajduje się poniżej granic ubóstwa – zarówno opartych na miarach absolutnych, jak również relatywnych. Oznacza to, że coraz więcej rodzin nie jest w stanie zaspokoić swoich potrzeb oraz, że zwiększa się stopień zróżnicowania dochodowego w społeczeństwie. Długotrwałe ubóstwo wymusza zmianę stylu życia rodziny, powoduje wzrost poczucia beznadziejności i negatywnie wpływa na kierunek podejmowanych decyzji. Często może oznaczać rezygnację z zakupu nawet niezbędnych dóbr, typu lekarstwa czy przybory szkolne, a w rezultacie powoduje pogłębianie się trudności, które wymagają kolejnych nakładów finansowych (np. kolejne lekarstwa przy niezaleczonych chorobach lub korepetycje dla dziecka). Brak możliwości rekompensowania kolejnych potrzeb powoduje drastyczny spadek poziomu życia rodziny i może powodować powstawanie kolejnych niekorzystnych zjawisk: alkoholizmu,



przemocy w rodzinie, osłabienia więzi rodzinnych, czy nawet przestępczości. Niepokojącym zjawiskiem jest dziedziczenie biedy.

Rozwiązywaniem problemu ubóstwa zajmują się przede wszystkim jednostki organizacyjne pomocy społecznej na poziomie gminnym, ale konieczne jest ich metodyczne i merytoryczne wsparcie w tych działaniach.

### **Bezrobocie**

Pozycja członków rodziny na rynku pracy silnie wpływa na sytuację finansową gospodarstw domowych. W 2005 roku w grupie osób, które nie pracowały można było zidentyfikować największy odsetek doświadczających biedy. Wśród gospodarstw domowych, w skład których wchodziła przynajmniej jedna osoba bezrobotna, stopa ubóstwa skrajnego wynosiła ok. 24%, podczas gdy wśród gospodarstw, w których nie było osób bezrobotnych – ok. 8%.

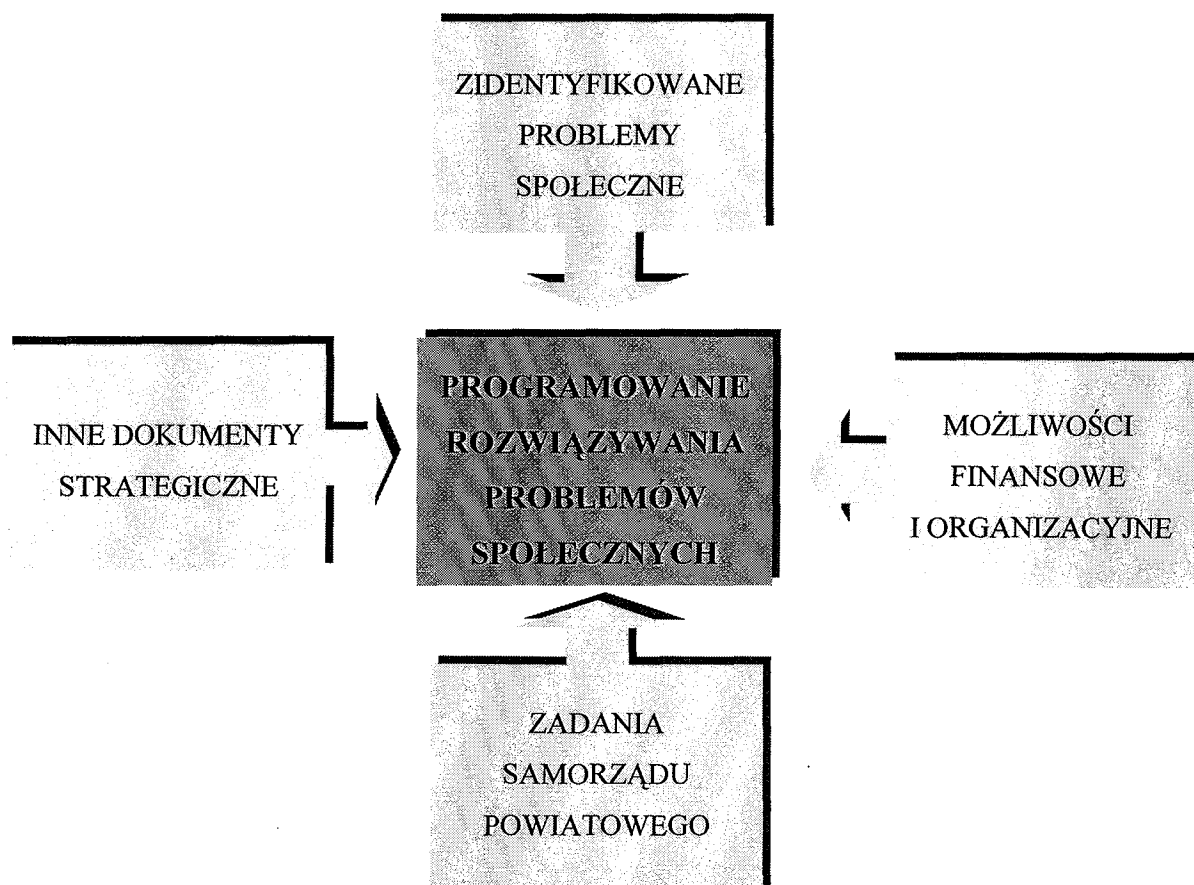
Ponieważ sytuacja na rynku pracy jest uzależniona od poziomu wykształcenia, bardzo wyraźnie widać, że wraz ze wzrostem poziomu wykształcenia maleje zagrożenie ubóstwem. Trudności na rynku pracy w największym stopniu przyczyniają się do ubożenia mieszkańców. Z jednej strony brak pracy, utrata zasiłku dla bezrobotnych uniemożliwiają zarobkowanie, a dodatkowo pozostawanie w bezrobociu przez kilka lat zmniejsza szanse na ponowne zatrudnienie. Z drugiej jednak, wykonywanie niskopłatnej pracy i zatrudnienie w rolnictwie dla osób posiadających niewielkie gospodarstwa również nie zabezpieczają dochodów rodzin na wystarczającym poziomie. Charakteryzując więc związek ubóstwa i sytuacji na rynku pracy, należy wskazać na bardzo małe szanse na zatrudnienie słabo wykształconych mieszkańców niektórych obszarów oraz niski poziom zarobków w pewnych grupach zawodowych.

### **Wykluczenie i marginalizacja**

Odrębna kategoria problemów dotyczy poszczególnych grup społecznych, które z racji niekorzystnie toczących się kolei losu, czynników mniej lub bardziej zawinionych doświadcza szczególnie silnej ekspozycji na zagrożenie ubóstwem i wykluczeniem społecznym. Można zidentyfikować następujące grupy znajdujące się w trudnej sytuacji: osoby bezdomne, osoby uzależnione od substancji psychoaktywnych, w szczególności osoby z problemem alkoholowym, osoby będące ofiarami przemocy, osoby opuszczające placówki opiekuńczo-wychowawcze i rodziny zastępcze.

Integracja tych grup wymaga wdrażania przemyślanych, kompleksowych programów, które będą uwzględniały specyfikę członków danej grupy.

## ZWIĄZEK ZIDENTYFIKOWANYCH PROBLEMÓW SPOŁECZNYCH Z PROGRAMOWANIEM DZIAŁAŃ



Powyższy wykres przedstawia związek zidentyfikowanych w procesie badawczym problemów społecznych z czynnikami, które należy brać pod uwagę w programowaniu działań służących rozwiązywaniu problemów społecznych powiatu. Oczywiście wpływ poszczególnych czynników jest złożony i niejednorodny. Największe znaczenie przy projektowaniu działań mają możliwości kompetencyjne samorządu powiatowego oraz warunki finansowe, nieco mniejsze, choć także istotne, inne dokumenty strategiczne omówione w części wstępnej.

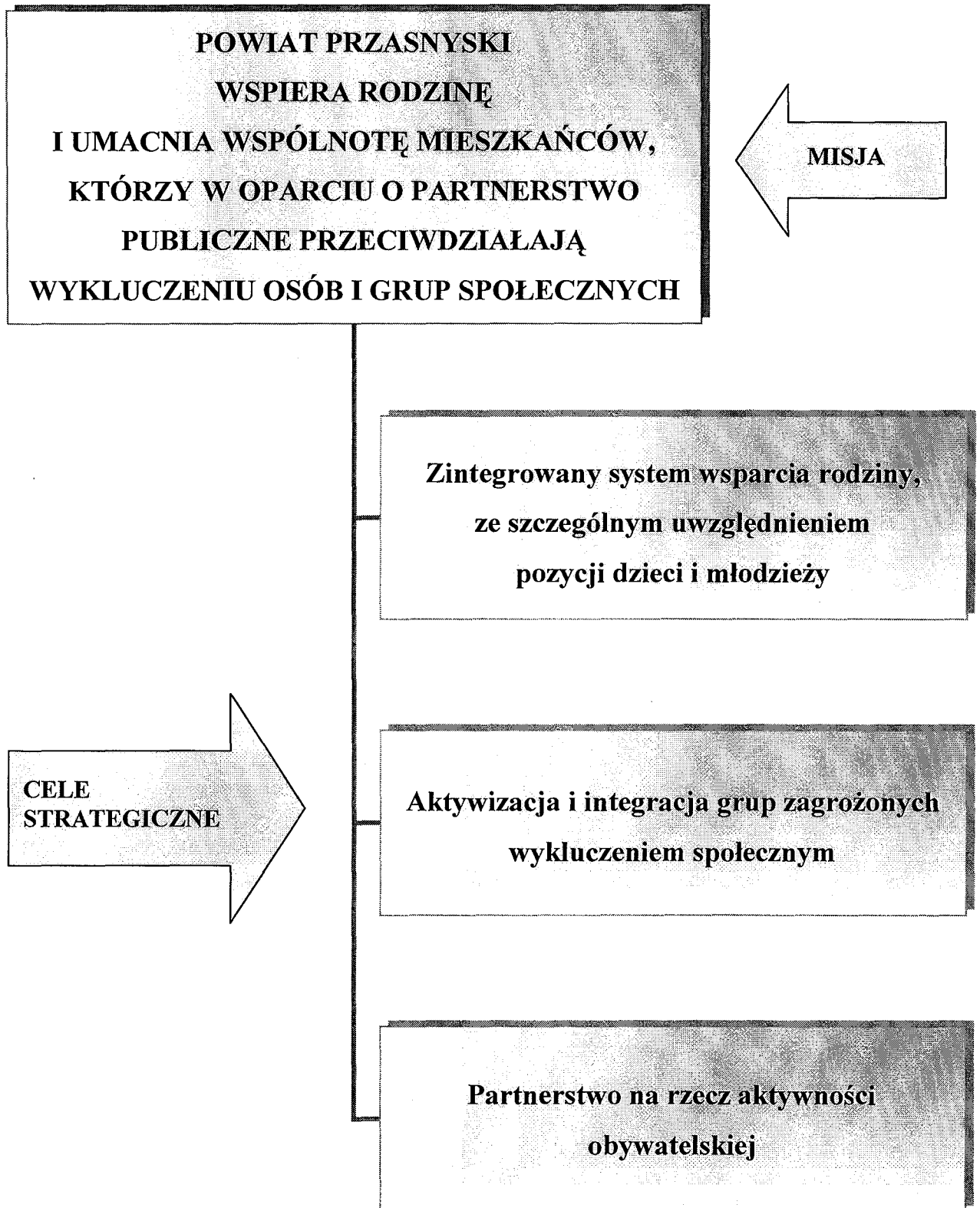
### **3. CZĘŚĆ PROGRAMOWA**

*W tej części dokumentu przedstawiono najistotniejsze założenia polityki społecznej powiatu na najbliższe lata. Zostały one ujęte w formie misji, celów strategicznych, celów operacyjnych i kierunków działań.*

### 3.1. MISJA

**POWIAT PRZASNYSKI WSPIERA RODZINĘ  
I UMACNIA WSPÓLNOTĘ MIESZKAŃCÓW,  
KTÓRZY W OPARCIU O PARTNERSTWO PUBLICZNE  
PRZECIWDZIAŁAJĄ WYKLUCZENIU  
OSÓB I GRUP SPOŁECZNYCH**

**ZWIĄZEK MISJI Z CELAMI STRATEGICZNYMI**



## **3.2. CELE STRATEGICZNE, OPERACYJNE I KIERUNKI DZIAŁAŃ**

**Cel strategiczny 1.**

### **ZINTEGROWANY SYSTEM WSPARCIA RODZINY, ZE SZCZEGÓLNYM UWZGLĘDNIENIEM POZYCJI DZIECI I MŁODZIEŻY**

**Cel operacyjny:**

**1.1. Wzmacnianie systemu sprzyjającego rozwojowi młodego pokolenia w rodzinie i środowiskach pozarodzinnych.**

**Kierunki działań do celu operacyjnego 1.1.**

- 1.1.1.** Podejmowanie kompleksowych działań edukacyjnych, informacyjnych, interwencyjnych służących zapobieganiu problemom bądź rozwiązywanie ich we wczesnym stadium, szczególnie poprzez doksztalcanie kadr pomocy społecznej w powiecie.
- 1.1.2.** Rozwój usług społecznych na rzecz dzieci i młodzieży poprzez:
- doksztalcanie kadry pedagogicznej w celu podniesienia poziomu i jakości edukacji, m.in. warsztaty, konferencje,
  - zwiększenie dostępności pomocy psychologicznej dla dzieci i młodzieży (baza i kadra).
- 1.1.3.** Włączenie rodziców do współpracy z placówkami oświatowymi i wychowawczymi w procesach edukacyjnych i wychowawczych poprzez zwiększenie dostępności i jakości poradnictwa rodzinnego i pedagogiczno-psychologicznego.
- 1.1.4.** Wspieranie rozwoju sieci placówek edukacyjnych, kulturalnych i obiektów sportowo-rekreacyjnych dla dzieci i młodzieży, m.in.: poprzez zwiększenie dostępności do bazy już istniejącej (szczególnie w godzinach popołudniowych).

**Cel operacyjny:**

**1.2. Rozwijanie systemu wsparcia dla rodzin mających trudności w wypełnianiu swoich podstawowych funkcji.**

**Kierunki działań do celu operacyjnego 1.2.**

**1.2.1. Objęcie opieką dziecka poza rodziną biologiczną:**

- rozwój zastępczej opieki rodzinnej,
- dążenie do zabezpieczenia w zasobach mieszkań dla wychowanków opuszczających system opieki zastępczej, w tym organizacja mieszkań chronionych.

**1.2.2. Wspieranie rozwoju sieci placówek opiekuńczo-wychowawczych wsparcia dziennego dla dzieci i młodzieży oraz ich rodzin.**

**1.2.3. Poprawa funkcjonowanie instytucji zajmujących się wsparciem osób i rodzin z problemami wychowawczymi.**

**1.2.4. Rozwój wsparcia specjalistycznego dla samotnych matek.**

**1.2.5. Rozwój wsparcia dla rodzin niewydolnych opiekuńczo i wychowawczo.**

**Cel operacyjny:**

**1.3. Przeciwdziałanie przemocy w rodzinie.**

**Kierunki działań do celu operacyjnego 1.3.**

**1.3.1. Rozwój poradnictwa i upowszechniania informacji z zakresu praw ofiar przemocy domowej.**

**1.3.2. Budowa interdyscyplinarnych zespołów złożonych z przedstawicieli samorządów terytorialnych, policji, ochrony zdrowia, rozwiązujących problemy przemocy w rodzinie i kwestie krzywdzenia dzieci – podjęcie działań w kierunku utworzenia Powiatowej Koalicji Na Rzecz Ofiar Przemocy.**

**1.3.3. Opracowanie materiałów informacyjnych zawierających informację o instytucjach udzielających pomoc w sytuacjach występowania przemocy.**

**1.3.4. Edukacja społeczna w zakresie problematyki przemocy w rodzinie.**

**1.3.5. Utworzenie ośrodka interwencji kryzysowej.**

## **Cel operacyjny:**

### **1.4. Wspieranie rodzin z dziećmi niepełnosprawnymi.**

#### **Kierunki działań do celu operacyjnego 1.4.**

- 1.4.1. Wspieranie upowszechniania opieki przedszkolnej, szkolnictwa integracyjnego i specjalnego.
- 1.4.2. Inicjowanie działań mających na celu obejmowanie opieką i wsparciem rodzin z dziećmi w wieku do 6. roku życia, wczesna pomoc w diagnozowaniu stopnia i typu niepełnosprawności.

#### **Realizatorzy celów i kierunków działań:**

Rada Powiatu, Starosta, Powiatowe Centrum Pomocy Rodzinie, jednostki organizacyjne powiatu, jednostki zgodnie z właściwością zadań.

#### **Środki finansowe na realizację celów:**

Budżet powiatu, środki pozyskane z funduszy zewnętrznych: rządowych, pozarządowych, programów celowych, europejskich, budżet miast, gmin.

#### **Partnerzy w realizacji celów:**

Instytucje rządowe, samorządowe, w szczególności miejskie i miejsko-gminne ośrodki pomocy społecznej, placówki naukowe, organizacje społeczne, zakłady opieki zdrowotnej, Komenda Powiatowa Policji.

#### **Efekty realizacji celów:**

Sprawnie funkcjonujący system wsparcia na rzecz rodziny, dzieci i młodzieży, zapewniający dzięki współpracy poszczególnych uczestników i kompetencji kadry różnorodne formy pomocy, w szczególności uprzedzający sytuacje kryzysowe i zabezpieczający poszanowanie praw dzieci. W sytuacji kryzysowej system przyjmuje funkcje ratownicze i opiekuńcze, nie pozostawiając żadnego dziecka i rodziny z własnymi problemami.



## **Cel strategiczny 2.**

# **AKTYWIZACJA I INTEGRACJA GRUP ZAGROŻONYCH WYKLUCZENIEM SPOŁECZNYM**

## **Cel operacyjny:**

### **2.1. Tworzenie systemu wsparcia dla osób bezrobotnych w celu ich aktywizowania.**

#### **Kierunki działań do celu operacyjnego 2.1.**

- 2.1.1. Rozwijanie stałej współpracy jednostek organizacyjnych pomocy społecznej z Powiatowym Urzędem Pracy, organizacjami pozarządowymi, organizacjami pracodawców w zakresie monitorowania zjawiska bezrobocia.
- 2.1.2. Objęcie szczególną pomocą osób długotrwale bezrobotnych (poradnictwo, zapoznanie z aktywnymi technikami poszukiwania pracy, programy dla grup szczególnego ryzyka, w tym osób powyżej 50. roku życia).
- 2.1.3. Tworzenie sprzyjającego klimatu dla potencjalnych inwestorów, tworzących nowe miejsca pracy, m.in. poprzez:
  - przygotowanie przez samorząd lokalny terenów dla pozarolniczej działalności gospodarczej,
  - opracowanie i wdrożenie systemu dogodnych ulg podatkowych z tytułu podejmowania pozarolniczej działalności gospodarczej,
  - aktywizację i animację środowiska lokalnego poprzez ogłaszanie konkursów na realizację zadań publicznych.
- 2.1.4. Bieżący monitoring ofert programowych i ewentualne opracowanie projektów mających na celu rozwiązywanie problemu bezrobocia, w szczególności wśród kobiet i osób długotrwale bezrobotnych, a także osób powyżej 50. roku życia i osób niepełnosprawnych (grup szczególnego ryzyka).
- 2.1.5. Wsparcie osób bezrobotnych w zmianie kwalifikacji, kształceniu, w szczególności poprzez zapewnienie dostępu do odpowiednich źródeł informacji poprzez zastosowanie instrumentów rynku pracy, włączenie sektora pozarządowego, organizacji pracodawców.
- 2.1.6. Systematyczne podnoszenie jakości obsługi bezrobotnych przez personel Powiatowego Urzędu Pracy (szkolenia, podnoszenie kwalifikacji, system motywacji i oceny), zintegrowany system informatyczny, pozwalający w sposób łatwy i szybki pozyskać

informację o wolnych miejscach pracy, nawiązać kontakt z instytucjami działającymi na rzecz przeciwdziałania bezrobociu, co pozwoli monitorować lokalny rynek pracy, ze szczególnym uwzględnieniem bezrobotnych zamieszkujących obszary zdegradowane i objęte rewitalizacją.

- 2.1.7. Rozwój działań polegających na podwyższaniu usług poradnictwa zawodowego poprzez promowanie na każdym etapie życia zawodowego idei planowania rozwoju zawodowego (szczególnie wśród młodzieży).

**Cel operacyjny:**

**2.2. Podnoszenie świadomości społecznej na temat osób niepełnosprawnych oraz ich praw i uprawnień.**

**Kierunki działań do celu operacyjnego 2.2.**

- 2.2.1. Upowszechnianie informacji o prawach i uprawnieniach osób niepełnosprawnych oraz dostępnych formach pomocy za pośrednictwem Internetu i mediów lokalnych.
- 2.2.2. Opracowywanie i rozpowszechnianie informatorów dotyczących organizacji pozarządowych działających na rzecz osób niepełnosprawnych.
- 2.2.3. Wspieranie grup samopomocowych.

**Cel operacyjny:**

**2.3. Zapewnienie zwiększonego dostępu osób niepełnosprawnych do opieki medycznej, rehabilitacji.**

**Kierunki działań do celu operacyjnego 2.3.**

- 2.3.1. Zwiększenie dostępu osób niepełnosprawnych do opieki medycznej, zabiegów i turnusów rehabilitacyjnych poprzez opracowanie bazy informacyjnej o świadczeniodawcach, udzielanych zabiegach i warunkach korzystania z nich.
- 2.3.2. Podnoszenie jakości usług opiekuńczych dla osób z zaburzeniami psychicznymi poprzez systematyczne szkolenie kadr samorządowych.
- 2.3.3. Wspieranie profesjonalnych form pomocy przy udziale wolontariuszy.
- 2.3.4. Podnoszenie jakości i dostępności usług świadczonych dla osób niepełnosprawnych.

**Cel operacyjny:**

**2.4. Integracja osób niepełnosprawnych ze środowiskiem.**

**Kierunki działań do celu operacyjnego 2.4.**

- 2.4.1. Systematyczny lobbing na rzecz likwidacji barier architektonicznych.
- 2.4.2. Umożliwienie osobom niepełnosprawnym, w szczególności poruszającym się na wózkach inwalidzkich, pełnego uczestnictwa w życiu społecznym poprzez rozwijanie właściwych dla nich form transportu.
- 2.4.3. Zwiększenie uczestnictwa osób niepełnosprawnych w działalności sportowej, kulturalnej i rekreacyjnej.
- 2.4.4. Budowa programów integrujących ze środowiskiem osoby zaburzone i chore psychicznie.
- 2.4.5. Wspieranie realizacji programów integracyjnych obejmujących niepełnosprawne dzieci od najmłodszych lat.
- 2.4.6. Rozwój bazy wsparcia środowiskowego dla osób niepełnosprawnych.

**Cel operacyjny:**

**2.5. Rozwijanie form rehabilitacji zawodowej.**

**Kierunki działań do celu operacyjnego 2.5.**

- 2.5.1. Rozwijanie systemu informacji, m.in. tworzenie internetowego systemu informacyjnego.
- 2.5.2. Umożliwienie osobom niepełnosprawnym udziału w szkoleniach i przekwalifikowaniach zawodowych.
- 2.5.3. Wspieranie pracodawców w tworzeniu i przystosowywaniu stanowisk pracy dla osób niepełnosprawnych stosownie do ich potrzeb i możliwości.
- 2.5.4. Prowadzenie działań służących tworzeniu miejsc pracy dla osób niepełnosprawnych i większych możliwości ich zatrudnienia.
- 2.5.5. Prowadzenie działań służących rozwijaniu i promocji form współpracy pomiędzy pracodawcami, organizacjami pozarządowymi, samorządem lokalnym, zwiększających możliwość zatrudnienia osób niepełnosprawnych.

**Cel operacyjny:**

**2.6. Rozwój opieki rodzinnej i poprawienie standardu w placówkach instytucjonalnych.**

**Kierunki działań do celu operacyjnego 2.6.**

- 2.6.1. Wspieranie organizacji pozarządowych działających na rzecz ludzi starych w realizacji opieki.
- 2.6.2. Szkolenie profesjonalnych kadr zajmujących się opieką środowiskową.
- 2.6.3. Promowanie rodzinnych form wsparcia, w tym rodzinnych domów pomocy społecznej, mieszkań chronionych.
- 2.6.4. Rozwój wolontariatu na rzecz pomocy seniorom.
- 2.6.5. Promowanie środowiskowych form wsparcia, w tym klubów seniora, dziennych domów pomocy i grup samopomocowych.

**Cel operacyjny:**

**2.7. Współpraca w tworzeniu systemu probacyjnego i wsparcie osób opuszczających zakłady karne.**

**Kierunki działań do celu operacyjnego 2.7.**

- 2.7.1. Podjęcie działań w celu wsparcia osób opuszczających zakłady karne w znalezieniu schronienia i zatrudnienia.
- 2.7.2. Współpraca w promowaniu instytucji mediacji.

**Cel operacyjny:**

**2.8. Współpraca w tworzeniu spójnego systemu wsparcia dla wychowanków opuszczających placówki opiekuńczo-wychowawcze i rodziny zastępcze.**

**Kierunki działań do celu operacyjnego 2.8.**

- 2.8.1. Określenie potrzeb i możliwości w zakresie mieszkań chronionych dla wychowanków usamodzielniających się.
- 2.8.2. Objęcie opieką i wsparciem psychologiczno-pedagogicznym wychowanków w procesie usamodzielniania.

**Cel operacyjny:**

**2.9. Współpraca w zakresie tworzenia warunków sprzyjających ograniczaniu i eliminowaniu skutków niedostosowania społecznego wśród dzieci i młodzieży.**

**Kierunki działań do celu operacyjnego 2.9.**

- 2.9.1. Rozwój profilaktyki poprzez tworzenie i umacnianie środowiskowych form pomocy dzieciom i rodzinie.
- 2.9.2. Umiejętne spędzanie czasu wolnego jako czynnik sprzyjający ograniczaniu skutków niedostosowania społecznego wśród dzieci i młodzieży.

**Cel operacyjny:**

**2.10. Promowanie właściwych postaw społecznych, ważnych dla przeciwdziałania zjawisku narkomanii i przestępczości.**

**Kierunki działań do celu operacyjnego 2.10.**

- 2.10.1. Monitorowanie zjawiska narkomanii w powiecie.
- 2.10.2. Współuczestnictwo w szkoleniach na temat profilaktyki i rozwiązywania problemów narkomanii i przestępczości.
- 2.10.3. Zwiększenie świadomości w środowiskach lokalnych na temat zjawiska narkomanii i przestępczości – kampanie informacyjne i pogadanki.

**Realizatorzy celów i kierunków działań:**

Rada Powiatu, Starosta, Powiatowe Centrum Pomocy Rodzinie, jednostki organizacyjne powiatu, jednostki zgodnie z właściwością zadań, Komenda Powiatowa Policji w Przasnyszu.

**Środki finansowe na realizację celów:**

Budżet powiatu, środki pozyskane z funduszy zewnętrznych: rządowych, pozarządowych, programów celowych, europejskich.

**Partnerzy w realizacji celów:**

Instytucje rządowe, samorządowe, w szczególności miejskie i miejsko-gminne ośrodki pomocy społecznej, placówki naukowe, organizacje społeczne, zakłady opieki zdrowotnej, Komenda Powiatowa Policji.

**Efekty realizacji celów:**

Wzrost liczby osób zaktywizowanych i zintegrowanych ze społecznością lokalną. Wzrost liczby osób opuszczających system pomocy społecznej i usamodzielniających się. Zwiększenie wiedzy lokalnej społeczności na temat niepełnosprawności i osób niepełnosprawnych. Jak największa liczba osób zatrudnionych i usprawnionych. Wzrost jakości usług rehabilitacyjnych i społecznych oraz aktywny wolontariat. Zwiększenie udziału seniorów w życiu publicznym, wysoka jakość świadczonych na ich rzecz usług socjalnych, zwiększanie dostępności i wiedzy na temat instytucji pomocowych i samopomocowych. Uwrażliwienie społeczności lokalnej na potrzeby osób starszych, wzrost liczby wolontariuszy, szczególnie młodych, działających na rzecz seniorów, poszerzenie oferty działań wspierających, integrujących, edukacyjnych. Efektem realizacji celu winien być również sprawnie funkcjonujący system kompleksowego wsparcia osób uzależnionych i ich rodzin oraz wzrost zaufania i poczucia bezpieczeństwa społecznego dzięki zmniejszeniu się zjawiska niedostosowania społecznego wśród dzieci i młodzieży oraz zjawiska narkomanii i przestępczości.

### **Cel strategiczny 3.**

## **PARTNERSTWO NA RZECZ AKTYWNOŚCI OBYWATELSKIEJ**

### **Cel operacyjny:**

#### **3.1. Profesjonalizacja służb społecznych jako czynnik integracji lokalnej.**

##### **Kierunki działań do celu operacyjnego 3.1.**

- 3.1.1. Wzmocnienie roli pracownika socjalnego jako profesjonalisty działającego na rzecz pełniejszej integracji społecznej klientów systemu poprzez systematyczne doszkalać pracowników socjalnych i rozwój kadr socjalnych z terenu gmin.
- 3.1.2. Upowszechnianie informacji o aktualnej ofercie i formach świadczeń pomocowych.
- 3.1.3. Projektowanie i wdrażanie nowych rozwiązań organizacyjnych oraz instrumentów i programów służących podniesieniu jakości świadczonych usług przez instytucje pomocy społecznej.

### **Cel operacyjny:**

#### **3.2. Wspieranie instytucji społeczeństwa obywatelskiego.**

##### **Kierunki działań do celu operacyjnego 3.2.**

- 3.2.1. Aktywna współpraca z organizacjami pozarządowymi, koordynacja i wspieranie wspólnych działań.
- 3.2.2. Rozwój wolontariatu.
- 3.2.3. Wspieranie działań na rzecz tworzenia aktywnych środowisk lokalnych.
- 3.2.4. Inspirowanie społeczności lokalnych powiatu do tworzenia własnych lokalnych systemów wsparcia i pomocy różnym grupom społecznym.
- 3.2.5. Promocja i wspieranie aktywności i współpracy środowisk lokalnych, gospodarczych, pozarządowych i samorządowych na rzecz rozwoju społecznego.

### **Realizatorzy celów i kierunków działań:**

Rada Powiatu, Starosta, Powiatowe Centrum Pomocy Rodzinie, jednostki organizacyjne powiatu, jednostki zgodnie z właściwością zadań.

**Środki finansowe na realizację celów:**

Budżet powiatu, środki pozyskane z funduszy zewnętrznych: rządowych, pozarządowych, programów celowych, europejskich.

**Partnerzy w realizacji celów:**

Instytucje rządowe, samorządowe, w szczególności miejskie i miejsko-gminne ośrodki pomocy społecznej, placówki naukowe, organizacje społeczne, zakłady opieki zdrowotnej, Komenda Powiatowa Policji.

**Efekty realizacji celów:**

Profesjonalna kadra merytoryczna, wysoka jakość usług świadczonych na rzecz beneficjentów pomocy społecznej, zróżnicowane formy współpracy z organizacjami pozarządowymi i zwiększające się obszary tej współpracy. Wzrost aktywności społecznej lokalnej społeczności i świadomości własnych możliwości i potencjału (wzrastająca liczba inicjatyw lokalnych).



### **3.3. MONITORING I EWALUACJA**

Monitoring i ewaluacja zapisów strategicznych polegać będą na systematycznej ocenie realizowanych działań oraz modyfikacji kierunków działania w przypadku istotnych zmian społecznych, które mogą pojawić się poprzez zmianę regulacji prawnych czy też narastanie poszczególnych kwestii społecznych. Podstawowym celem wyżej wymienionych działań będzie dostarczenie praktycznej wiedzy potrzebnej przy podejmowaniu decyzji. Wdrażanie Strategii monitorowane będzie na bieżąco przez realizatorów merytorycznych poszczególnych zadań, natomiast ocena stopnia realizacji i osiągniętych efektów dokonywana będzie corocznie przez Powiatowe Centrum Pomocy Rodzinie.

#### **3.3.1. WSKAŹNIKI STOPNIA EFEKTYWNOŚCI REALIZACJI STRATEGII**

Celem oceny wdrażanych działań wykorzystane zostaną wskaźniki społeczne, odzwierciedlające ważne wartości zakładane do osiągnięcia i ukierunkowujące proces rozwoju, w tym m.in.:

- dane statystyczne w obszarze dotyczącym ludności – np. przyrost naturalny, saldo migracji, dochody na 1 osobę w podstawowych typach gospodarstw domowych, liczba podopiecznych pomocy społecznej,
- w obszarze dotyczącym rynku pracy – np. udział zarejestrowanych bezrobotnych w ogólnej liczbie czynnych zawodowo, udział bezrobotnych do 30. roku życia w ogólnej liczbie bezrobotnych z podziałem na poziom i kierunek wykształcenia, liczba poszukujących pracy na jedno wolne miejsce pracy, oraz te same wskaźniki w odniesieniu do osób niepełnosprawnych bezrobotnych,
- w obszarze dotyczącym edukacji i poziomu wykształcenia – np. liczba ludności z wykształceniem wyższym, liczba ludności z wykształceniem co najmniej średnim,
- wskaźniki społeczne: liczba programów i projektów socjalnych zrealizowanych w ramach poszczególnych celów strategicznych, liczba uczestników szkoleń i warsztatów, liczba osób opuszczających system pomocy społecznej, wychodzących z bezdomności, uzależnienia, liczba utworzonych mieszkań chronionych dla różnych grup potrzebujących, liczba inicjatyw społecznych w obszarze aktywizacji i integracji

społecznej i zadań zleconych w tym zakresie (grupy wsparcia, rodzinne formy opieki nad dziećmi, seniorami i niepełnosprawnymi),

- wskaźniki ekonomiczne: stopień poniesionych nakładów, koszty jednostkowe uzyskania efektu, ilość środków finansowych przeznaczonych na realizację danego projektu.

### 3.3.2. CECHY PROGRAMÓW I PROJEKTÓW

Strategia integracji i rozwiązywania problemów społecznych będzie skuteczna, o ile przedstawiciele samorządu lokalnego znajdą zasoby umożliwiające budowę i realizację programów celowych zgodnych z przyjętymi kierunkami działań. Programy można realizować w okresach rocznych, dłuższych lub krótszych, w zależności od charakteru danego projektu.

Przy budowie projektów znaczenie będą miały środki, które Rada Powiatu rocznie będzie przeznaczała na ten cel. Projekty można realizować w ramach:

- a. własnych zasobów samorządu (np. projekty PCPR),
- b. poprzez organizacje pozarządowe,
- c. poprzez inne instytucje zewnętrzne.

Projekty i programy mogą być przyjmowane przez Radę Powiatu stosownymi uchwałami, które winny przybierać formułę załączników do niniejszej strategii.

Projekty i programy realizowane w ramach strategii powinny być zgodne z przyjętymi kierunkami działań. Ponadto powinna je cechować:

1. **Efektywność** – jest to jedna z najbardziej pożądanых cech polityki społecznej i jednocześnie kryterium jej oceny. Stosowana jest w polityce społecznej w znaczeniach nadawanych jej przez ekonomię, prakseologię i socjologię. Jest to relacja między osiągniętymi bądź planowanymi celami (korzyściami) danego działania a ponoszonymi lub planowanymi nakładami. Można tego dokonać dwoma sposobami: osiągając maksymalny stopień realizacji celu przy danym nakładzie zasobów (zwiększenie wydajności) lub używając minimalnego nakładu środków, by w jak największym stopniu zbliżyć się do realizacji celu (oszczędzanie zasobów). Efektywne programy, realizowane w ramach strategii, rozwiązują jedną kwestię społeczną, nie przyczyniając się do powstania nowych. Służą zachowaniu równowagi między interesami różnych grup społecznych oraz podnoszą poziom zaspokajania potrzeb społeczeństwa, oszczędnie i wydajnie dysponując posiadanymi środkami.
2. **Skuteczność** – jest to zgodność między stanem rzeczy, określanym jako skutek danego działania, a zakładanym celem. Skuteczność jest stopniowalna: za skuteczne

uznaje się nie tylko działania, których skutki są tożsame z celem, ale i te, które zbliżają do jego osiągnięcia. Skuteczność jest oceną, dla której punktem odniesienia jest wzorzec stanu docelowego. Ten stan docelowy w polityce społecznej może być postrzegany bardziej konkretnie – jako pożądane i zaplanowane zmiany w jakiejś dziedzinie życia społecznego (np. ograniczanie obszarów biedy).

3. **Celowość** – jest to cecha oznaczająca dotarcie z danym programem do środowiska osób rzeczywiście go potrzebujących. Ocena celowości powinna się opierać na rzetelnie przeprowadzonej diagnozie problemu.


## **4. UWAGI KOŃCOWE**

*Zapisy zawarte w strategii będą realizowane w ramach kierunków poszczególnych działań, w zależności od posiadanych przez samorząd i pozyskanych z zewnątrz środków finansowych.*

*Inne dokumenty programowe w zakresie lokalnej polityki społecznej powinny być zgodne z wytyczonymi w niniejszym dokumencie celami strategicznymi i kierunkami działań. Powinny je również rozwijać i uszczegóławiać.*

*Autorzy niniejszego dokumentu pragną złożyć serdeczne podziękowania tym wszystkim, którzy przyczynili się do identyfikacji najważniejszych problemów społecznych środowiska lokalnego, oraz mają nadzieję na dalszą współpracę prowadzącą do zmiany społecznej.*

PRZEWODNICZĄCY RADY

  
mgr Krzysztof Bieńkowski